

SADU - SCHIMBĂRI ESENȚIALE ÎNTR-UN CADRU TRADIȚIONAL

Preocupări multiple - același scop

Comuna Sadu, asemenea tuturor localităților țării, într-un proces firesc al dezvoltării, a înregistrat, an de an, acumulări în toate domeniile activității umane - acumulări care au dus la mutații de structură, modelind o nouă calitate a relațiilor sociale și, în același timp, un nou fel de a vedea lumea, o nouă conștiință. Aparent, localitatea prezintă un profil economic des întințit: ceva industrie și agricultură specifică zonei de munte. Să notăm, mai concret: o fabrică de bere, două hidrocentrale (mici) două unități cooperatiste de producție (covoare), o fermă I.A.S. (pești și blănuri) două parchete de exploatare forestiere (aparținând sectorului exploatare Tâlmaciului) și agricultura tradițională - creșterea animalelor, în primul rând (ovine, bovine, porcine); să mai adăugăm: activitatea comercială și prestările de servicii către populație ale cooperativei de consum. Așadar, lucruri cunoscute și în alte părți. Și totuși...

...Sadu se deosebește. Iată un aspect al structurii sale sociale: aproape 1500 de cetățeni sînt muncitori în industrie, la unitățile din comună și la altele din Cisnădie, Mirșă, Sibiu - peste 1150 de navetiști; 320 pensionari proveniți din personalul muncitor din industrie; 55 pensionari - țărani din zona necooperativizată; circa 200 agricultori propriu-ziși.

Actualmente, comuna Sadu se prezintă, din punct de vedere al ocupației forței de muncă, în felul următor: din totalul populației, cam 90 la sută personal muncitor în industrie și numai aproximativ 2 la sută în agricultură. Deci, muncitori industriali trăind la țară. Exprimată plastic această situație: Sadu are doar

un înveliș tradițional, conținutul fiindu-i foarte modern. Și totuși...

Iată ce ne spune primarul, Simion Hăuș: **Sînt ei cetățenii noștri muncitori, și majoritatea lucrează în industrie, ba și prin casele lor viața seamănă - ca civilizația și confort - cu a celor de la oraș, totuși, agricultura, atît cît se face aici, este făcută tot de ei, adică de acești muncitori. După ce vin din fabrici. Creșterea vite, oi, porci... Altfel, cum credeți că am putea preda la fondul de stat 220 tone carne, 4000 hectolitri lapte, 7000 kg lînă, 4000 kg brinză, piețele, piei etc? Echivalent în bani - cîteva milioane.**

Această structură, adică muncitori și țărani, avînd „preocupări mixte” este mai

veche la Sadu, însă a atins proporțiile menționate abia în ultimii ani. Și credem că așa se va menține”.

Cercetînd planul dezvoltării social-economice a comunei pe următorii ani, am constatat că într-adevăr profilul localității s-a fixat. Oscilațiile în acest sens - creșteri sau descreșteri - provocate de schimbări economice - sînt insesizabile. Cresc, remarcabil, doar: producția industrială netă - pe seama creșterii productivității muncii - și desfacerea de mărfuri cu amănuntul - pe seama creșterii veniturilor populației.

În ceea ce privește situația edilitar-gospodărească a localității, menționăm cîteva realizări ale acestui cincinal. ● Introducerea apei potabile (8,5 km conducte) ● Canalizare - 5 km străzi ● 13 km drum asfaltat ● Construirea a două săli de clasă și a unei săli de gimnastică ● Modernizarea centrului comunei ● În '81 se va da în folosință un bloc de 12 apartamente pentru specialiști ● Se află în finisare un dispensar veterinar.

În următorul cincinal, două lucrări merită consemnate ● îndiguirea riului (cu fonduri de la stat și cetățeni) ● amenajări în pășune a paștilor în complex - investiții de 700 000 lei.

Putem încheia aici această „privire de ansamblu” asupra comunei Sadu, fixînd, în concluzie, următoarele: progresul localității, în esența sa, este unul de tip urbanistic; „preocupările mixte” ale locuitorilor, consolidate de acum, confirmă justetea unei idei generoase, aplicabile în toate satele cu muncitori navetiști: veniturile acestora pot fi completate din activități agricole, spre binele general; progresul este o problemă cotidiană a cetățenilor.

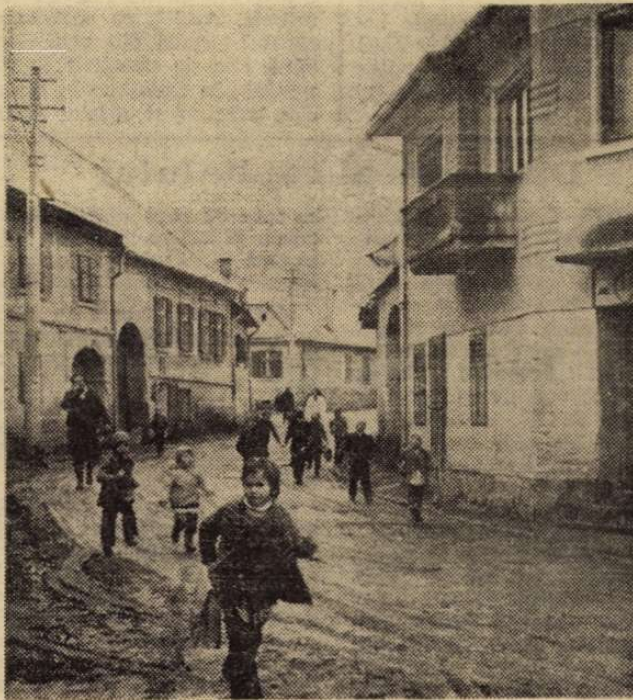
Pagină realizată de:
TRAIAN SUCIU
ION SORESCU
NICOLAE ACHIM

Locul II pe țară

...La Fabrica de bere Sadu se produce, evident, bere, dar nu la capacitatea existentă. O serie de beneficiari - în frunte cu cel mai important, I.C.S.A.P. Vilcea - refuză berea la butoi. Întreprinderea urmează să se judece cu beneficiarii care au returnat camioanele cu butoalele pline, dar pînă una alta - vorba inginerului Florin Dobrescu, șeful fabricii - păcat de carburant. Cu atît mai păcat cu cît...

...berea produsă la Sadu este una dintre cele mai bune. Dovadă, la concursul de calitate între producătorii de bere, din octombrie a.c., berea sădeană a ocupat locul II pe țară. O fi apa munților noștri... „alimentară”, cu duritate foarte mică, dar fără precieper, hărnicie și ambiție - calități de care dă dovadă colectivul de aici - nu se face bere bună. Și poate că nu este nici aceasta o întimplare că inginerul Dobrescu, împreună cu soția, Maria Dobrescu, șefa laboratorului, locuiește în fabrică, fiind, prin forța împrejurărilor, în permanent contact cu producția (uneori chiar și... noaptea). Da, apa nu este totul, dovadă și...

...experimentele în premieră pe țară desfășurate la Sadu. Soții Dobrescu au căutat mereu în ultimii 5 ani soluții de reducere a procentului de hamei care se adaugă la bere. N-au dispus însă de aparatura necesară, așa că ștabela a fost predată Universității Galați. În prezent, studiul privind folosirea ca adaus a taninului de stejar - care pe lîngă reducerea consumului de hamei asigură o mai mare stabilitate berii - se află în faza finală. „Probele” realizate la Sadu s-au dovedit a fi... gustoase și, important, eficiente: un kilogram de tanin fiind de cîteva ori mai ieftin decît unul de hamei. Studiul privind reducerea consumului de hamei va continua și în 1981, în timp ce soții Dobrescu gîndesc de pe acum o soluție de diminuare a cantităților de fier solubil existent în bere.



Apa trece, energeticienii rămîn la datorie

Prima hidrocentrală electrică construită în Europa, în anul 1886, este cea de la Sadu I, ceea ce pentru localnici constituie un motiv de mîndrie. Un altul ar fi faptul că de 84 de ani hidrocentrala funcționează practic fără nici o modificare semnificativă. Și funcționează bine. Observația este valabilă și pentru celelalte două unități din sistem (Sadu II și Sadu V). După cum ne-a informat Dumitru Roman, secretarul organizației de partid, în primele 10 luni sarcinile anuale de plan au fost depășite cu 7,4 milioane KWh, cifră care practic se va dubla pînă la finele anului. Buna funcționare a instalațiilor a permis folosirea la maximum a debitului

de apă. A intervenit și buna pregătire și disciplina personalului. În legătură cu cartea de vizită a acestuia este suficient să spunem că: din efectivul de 23 de oameni, 20 sînt comuniști (ceilalți 3 sînt tineri recent încadrați); recent au fost înminate diplome de veterani (peste 30 de ani vechime), lui D. Oancea, I. Botărel, C. Botărel și D. Munteanu. Proaspătul pensionar C. Hămbășan a înscris în cartea sa de muncă 34 de ani vechime la hidrocentrala Sadu II.

Pe scurt, înaltă pregătire politică, dublată de o statornicie remarcabilă - acesta este secretul performanțelor colectivului de energeticieni din Sadu.

Caietele și... contractările de animale

În ultimul timp - ne-a spus Ioan Hămbășan, președintele cooperativei de consum Sadu - aprovizionarea cu alimente a comunei s-a îmbunătățit, planul de desfacere anual fiind îndeplinit în proporție de 94-95 la sută. Sigur, lipsesc sau sînt rare unele produse (sortimente) care - este clar - pot și trebuie să fie suplinite din „producția proprie” a localnicilor. Se fac eforturi serioase pentru buna aprovizionare a celor 100-150 de forestieri ai exploatarelor de la Juvărt și Tocile. Au fost înșilozați 1200 kg cartofi (necesarul ar fi de 4-5000 kg). Ceapa lipsește cu desăvîrșire, dar speranțele de a o primi n-au fost abandonate. În legătură cu aprovizionarea forestierilor cu produse lactate se naște următorul paradox: sădenii fabrică telemeaua, care este expediată, de Industria laptelui, la Sibiu, de unde - prin intermediul I.C.R.A. - cooperativa aduce înapoi cantitățile necesare. Un traseu neeconomic, care - în precedentul sistem de organizare - era efectuat doar pe hirtii, nu de camioane care consumă carburanți.

Un alt necaz, care a afectat pînă și activitatea de... con-

tractări de animale îl aduc cuiele de potcovit?! Sînt în comună circa 150 perechi de boi și 260 de cai, care trebuie potcoviți și nu există cu ce. Au ajuns unii să spună: „Dacă îmi dai caietele contractez...” Situația deficitară și în ce privește fitegăria (comuna are totuși introdusă apa potabilă), fierul beton, rafuri pentru roți - furnizorul acestora fiind B.J.A.T.M. Sibiu.

Chiar dacă la oi, miei, porci și vitei numărul contractelor este redus, planul de achiziții pe 1980 al cooperativei a fost îndeplinit în proporție de peste 200 la sută, în special pe seama ouălor, păsărilor și a finului. Marele absent aici este porumbul, pe care cooperativa este obligată să-l dea celor care au contractat animale. Luna aceasta s-au primit 48 tone dintr-un necesar de 100 tone și se scotează într-o nouă repartitie.

P.S. Iepurii cooperativei au fost lichidați pe motiv de boală, iar nurele și vulpile fermei nr. 16 a I.A.S. Sibiu - pe motiv de... imposibilitate de adaptare la mediu. Speranța de viață a micilor patrupede este, deci, redusă la Sadu. Ce părere au despre aceasta zootehniștii din comună?

Cine sînt fluierașii din Sadu?

În fața unei mașini de scris, la Consiliul popular, l-am abordat pe secretarul acestuia, Dumitru Nițurad, întemeietorul și conducătorul formației de fluierași din Sadu, încercînd să aflăm cum s-a „născut” și... de unde o așa faimă.

- Mai mult printr-o întimplare am alcătuit, în 1961, o echipă de fluierași (încercînd să-și ajute soția, atunci proaspăt directoroarea cîminului cultural, unde nu prea erau activități - n.n.). Oamenilor le-a plăcut, echipa s-a mărit, ne-am îmbogățit și repertoriul...

- De unde culegeți melodiile?

- Cei mai vîrstnici ne-au învățat cîntece cunoscute de pe la moșii lor. Altele au fost culese de mine de la bătrîni din sate. Cîntăm peste o sută de cîntece: invitite, jene, hațegane...

- Cine sînt, de fapt, „fluierașii din Sadu”?

- Cei mai mulți, muncitori: la fabrica de bere, la hidrocentrale, la Mirșă, Tâlmaciul sau Cisnădie; alții sînt ciobani. Avem și mulți copii, elevi, începînd din clasa a IV-a. În total, peste 80 și putem spune că la ora actuală facem față oricărui pretenții.

După succesele de răsunit obținute în primele ediții ale „Cîntării României” - unde au fost laureați -, după nenumărate participări la toate festivalurile folclorice zonale, emoția viitoarelor concursuri tot nu-i părăsește. În această lună vor fi prezenți la finala festivalului-concurs, „Roadele toamnei”, la București, iar pentru decembrie, își pregătesc debutul în cea de-a treia ediție a Festivalului național „Cîntarea României”. Succes!

Viața culturală are nevoie de toți intelectualii satului!

Nimeni nu poate spune că la Sadu nu există o bogată activitate cultural-artistică, atunci cînd află că aici ființează echipe de fluierași, dansuri și teatru, o brigadă artistică, un grup vocal, soliști vocali și instrumentiști. Discutînd însă cu prof. Cornelia Lotrean, directoarea cîminului cultural, am aflat că, de fapt, doar formațiile de fluierași și dansuri (conduse de D. Nițurad și D. Cimpoia) activează constant, urmate de grupul vocal - repus de curînd „pe picioare”. Celelalte, cam fac... salturi.

Cauza? Nu s-au găsit încă oameni care să pună și sufletul în munca aceasta grea, dar atît de frumoasă. În satele noastre există tradiția ca viața culturală să fie însuflețită de intelectuali. Ei aveau datoria - nescrisă undeva - de a căuta filioanele spirituale ale satului, păstrînd peste timp adevărate comori culturale. Nimeni și nimic nu-i scutește pe cei de astăzi de la această nobilă misiune. Dar mulți așteaptă sarcini speciale pentru a-și face datoria. Am întîlnit și la Sadu nedoritul fenomen. Din cele 25 cadre didactice, doar 10 sînt cele pe care se pune bază cînd se pregătesc acțiuni culturale, pentru că acestea locuiesc în comună. Ceilalți?... Între două autobuze e greu să faci și repetiții la brigadă sau teatru.

Ceea ce vreau să se înțeleagă din toate acestea este că viața culturală a Sadului nu se ridică la adevăratele sale posibilități. Comparația cu formația de fluierași e suficientă pentru a înțelege cît se mai poate face încă. Cea de-a treia ediție a „Cîntării României” - pregătirile pentru faza intercomunală de la Tâlmaciul, din 7 decembrie, au început - este o nouă posibilitate de reacționare a tuturor formațiilor artistice din comună (nu doar a celor de fluierași, dansuri și soliști instrumentiști).